

# Barbie: Die andere Familie von R

Inzwischen dürfte wohl jeder Holstein-Fan auf unserem Planeten die Namen Dellia und Regancrest kennen, die man heutzutage miteinander gleichsetzen kann. In den letzten ein, zwei Jahren wird nun ein anderer Name immer häufiger mit der Regancrest-Herde in Verbindung gebracht ... Barbie. Hier ist die Hintergrundgeschichte.

Die Barbie-Familie wurde über viele Generationen hinweg auf Regancrest entwickelt. Die Barbies waren schon Teil der Herde, lange bevor Dellia ins Spiel kam und Regancrest im Alleingang zu einem der bekanntesten Namen der globalen Holstein-Szene machte. Dellias Erfolg hat aber auch dazu beigetragen, dass die Aufmerksamkeit auf einige andere Regancrest-Kuhfamilien gelenkt wurde. Das war zu einer Zeit, als klar geworden war, dass Aerostar ein Vererber mit weltweitem Einfluss war. Und auf Regancrest gab es eine Aerostar, die eine dritte Generation EX repräsentierte, das Produkt einer logischen Anpaarung mit einer Chief Mark-Tochter. Aerostar verfügte über die Beinqualität, die Trachtenhöhe und die hohe Eiweißleistung, die Chief Marks Fähigkeiten prima ergänzten. Jene Kuh war Regancrest Aerostar Bert EX-90. Sie wurde mit Juror gespült, woraus der Genex-Bulle Regancrest Juror Bond entstand, derjenige Bulle, der die Zuchtpower der Barbie-Familie wirksam unter Beweis stellte. Obwohl Bond niemals bis ganz an die Spitze der Zuchtwertliste vorrückte, war er stets ein solider und beständiger Vererber, der aktuell mit einem auf knapp 28.000 Töchtern basierenden TPI von 1.549 eine eindrucksvolle Position in der Rangliste der Vererber mit Töchtern aus dem Wiedereinsatz innehat. Bonds Vollschwester Regancrest Juror Brina EX-92 hat sich für die Regans erfolgreich auf Schauen geschlagen und darüber hinaus mehrere Laktationen mit beeindruckenden Zahlen abgeschlossen. Sie brachte eine EX Terry-Tochter und wurde auch einige Mal gespült. Aus der Spülung mit Stormatic entstanden fast ausschließlich Bullen mit Ausnahme einer Färse, die VG-89 eingestuft wurde. Aber die Durham-Spülung verursachte ganz eindeutig die meiste Aufregung, denn daraus entstanden vier EX eingestufte Kühe, drei, die mit 89, 88 sowie 86 Punkten VG eingestuft wurden und zwei, die GP-Einstufungen bekamen. Die beste dieser Durhams ist Regancrest-PR Barbie EX-92, laut Frank Regan „die Kuh mit dem besten Euter auf Regancrest“.

## SHOTTLE X BARBIE

Barbie hat als Zuchtkuh zweifellos einen imposanten Karrierestart hingelegt. Von ihren bislang 22 eingestuftem Töchtern sind 21 VG, während die verbleiben-

de 84 Punkte bekommen hat. Zwei Anpaarungen ragen besonders heraus: Barbie hat drei Shottles, die zweijährig VG-88 eingestuft wurden und eine, die 87 Punkte bekam, sowie vier VG-87 Goldwyns. Mittlerweile hat eine von Barbies ältesten Töchtern, eine Champion namens Regancrest Cinderella VG-89, auch schon eine VG-88 eingestufte Shottle-Tochter. Und dann ist da eine zweijährig VG-89 eingestufte Dundee aus Barbie, die Regancrest Babydoll heißt und heute George Kasbergen von Stone Front Dairy in Illinois gehört. Die wohl bekannteste unter Barbies Shottle-Töchtern ist Regancrest Barbara, eine lange, seidig-schwarze Kuh, die auf der Iowa State Fair bei den Zweijährigen gesiegt hat und als Reserve Intermediate Champion ausgezeichnet wurde. Sie gehört Regancrest und Sheri Regan, sieht ganz wie ihre Mutter aus und hat derzeit jede Menge Bullenverträge.

Ihre Schwester Regancrest Brea VG-88 kommt eher nach Shottle als nach der Durham-Seite des Pedigrees: sie hat ein gesprenkeltes Fell, schwerere Knochen und mehr Stärke. Auf dem Regancrest Command Performance V Sale wechselte sie als zweit teuerste Katalognummer für 80.000 Dollar den Besitzer und gehört jetzt Regancrest und Groves-View. Sie hat ebenfalls zahlreiche Bullenverträge. Die dritte Schwester, Regancrest Brasilia VG-89, wurde ursprünglich als Wahl aus einer Spülung veräußert und stand auf Windsor-Manor in Maryland. Inzwischen gehört sie Jeff Butler und Mark Butz von Butz-Hill in Iowa, einem der Partner, die Brasilia zuvor besessen hatten. Auch sie hat das Shottle-Aussehen und wurde bei ihrer ersten Einstufung mit VG-88 bedacht. Abgerundet wird die Liste der hoch eingestuftem Shottles durch Regancrest S Chassity VG-88,



ELIS KORSTEN

**Regancrest-PR Barbie EX-92: Wird sie die nächste Dellia?**



die Enkelin von Barbie, die sich im gemeinsamen Besitz von Scott Courtney und Uwe Riebensahm befindet.

### TOP EXTERIEUR

Eine von Barbies Goldwyn-Töchter ist Regancrest G Bendazzle VG-87, die Kuh mit dem höchsten Exterieurzuchtwert in den USA, die R-E-W Farms kürzlich für 107.000 Dollar an Selmers Holsteins in Wisconsin verkauft hat. Marc Wolff von R-E-W hat sie als Kalb erworben, und sie hat bereits einen Buckeye-Sohn in die Besamung geliefert sowie 15 Trächtigkeiten in der Pipeline. Auf Regancrest ist ihre Schwester Regancrest G Beyonce VG-87 eine harmonische junge Kuh mit einem super Euter, und eine weitere Schwester namens Regancrest Brazelda VG-87 hat womöglich sogar noch mehr Potenzial, melkt aber noch nicht lange genug, als dass es schon ein Foto von ihr gäbe.

### NUTZUNGSDAUER

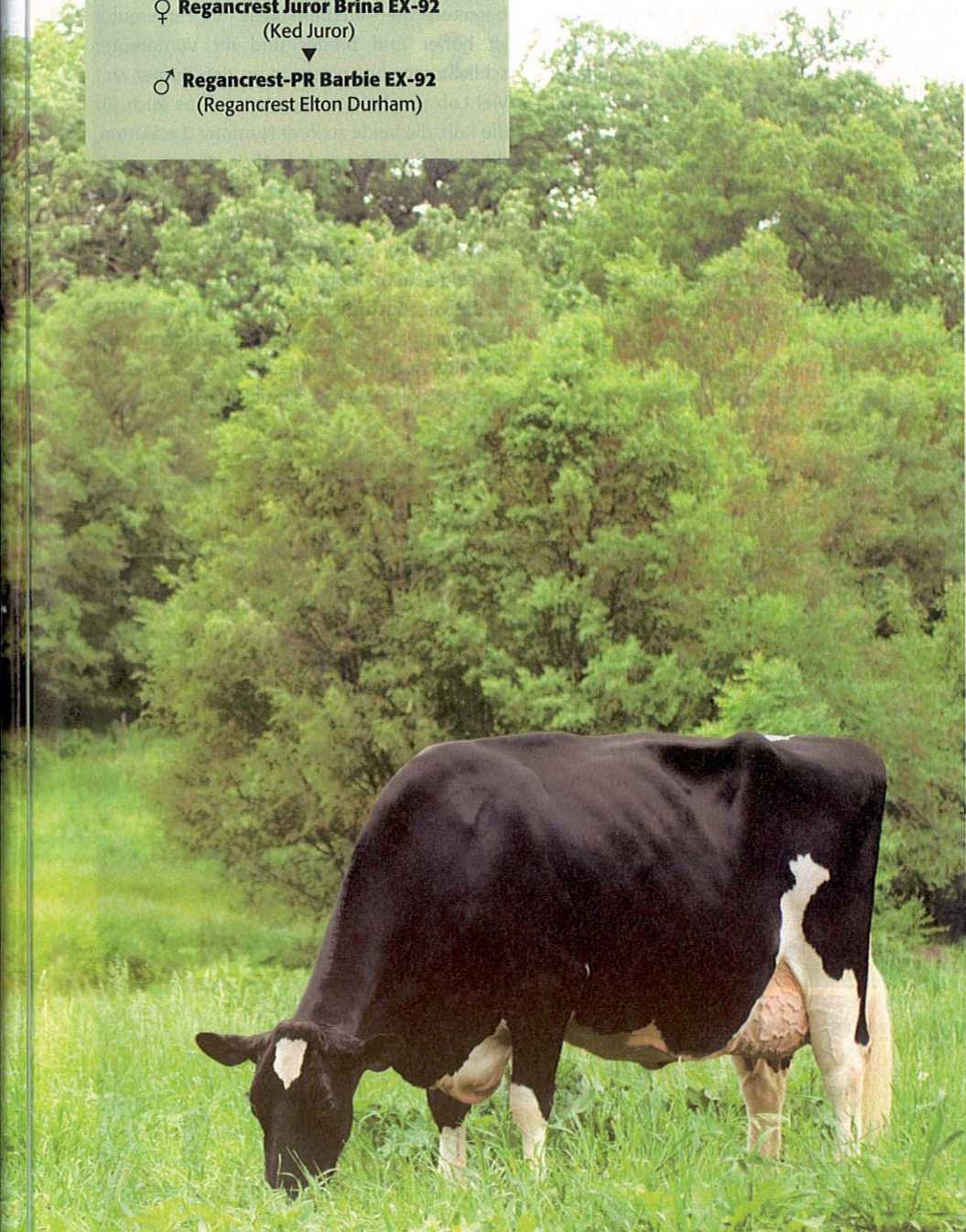
Die Barbie-Familie ist aber auch auf anderen Betrieben einflussreich. In der Da-So-Burn-Herde von Darin Burnikel in Iowa hat Regancrest Aerostar Bea EX-91, die Vollschwester zu Aerostar Bert, eine der führenden Nutzungsdauer-Familien der Rasse etabliert. Ihre Rudolph-Tochter ist die Mutter von Da-So-Burn Mtoto Britany VG-88, die gemeinsam mit fünf ihrer Töchter Plätze in der Top-100-Liste nach CTPI belegt. Britany ist heute in der Pinetree-Herde in Ohio daheim, während ihre Töchter auf Betrieben wie Lirr Farm und Sandy-Valley in Wisconsin sowie Hendel Farms in Minnesota stehen. Ein kompletter Bericht über den Britany-Zweig der Familie ist in HI 8/2008 erschienen.

### PALMCREST-BULLEN

Regancrest-RH Bliss VG-89, eine der Vollschwwestern zu Barbie, hat der Familiengeschichte ihr eigenes Kapitel hinzugefügt. Bliss gehörte Aaron Palmer aus Iowa und ist die Mutter der Wiedereinsatz-Vererber Palmcrest Breakout (1.545 TPI), ihrem Outside-Sohn bei ABS, und Palmcrest Blitz Blade (1.485 TPI), ihrem Blitz-Sohn bei Select. Außerdem hat sie fünf EX eingestufte Töchter produziert: zwei Outsides, zwei Mortys und eine Forbidden. Palmcrest Morty Mystic EX-92 ist die am höchsten eingestufte und trägt zur Dominanz der Familie auf Regancrest bei. Palmcrest Outside Brittany EX-91 gehört Henkeseen und Lands-Brook, während sich Palmcrest Outside Brianna EX-90 im Besitz von Hank Boschma aus Wisconsin befindet. David Ripp aus South Dakota ist der Besitzer von Palmcrest Morty Baton EX-90, und Palmcrest Forbid Beauty EX-91 ist die älteste Tochter im Bunde. Sie gehört Rick und Tom Simon und hat bereits eine VG-88 Best-Tochter, die den Namen Farnear Beauty Butterfly trägt.

### SUPER EUTER

Zur Barbie-Familie gehört nicht nur die Kuh mit dem höchsten Exterieurzuchtwert in den USA, sondern auch eine erkleckliche Anzahl von Tieren mit mehr als 4 Punkten für PTAT. Kurz gesagt: die Barbie-Familie ist derzeit die dominante Exterieur-Familie der Rasse. „Ein besseres Euter als das von Barbie gibt es hier auf dem Betrieb nicht“, stellt Frank Regan fest. „Was einen Vergleich von Barbie mit Dellia angeht: die Dellia-Bullen sind bekanntlich in der ganzen Rasse einflussreich, während wir zum gegenwärtigen Zeitpunkt nur abwarten können, wie sich die Barbie-Bullen machen werden. Da Barbie eine Durham ist, rechne ich nicht damit, dass wir eine extreme Milchvererbung zu sehen bekommen, aber wenn sie dem Familienmuster folgen, dürften uns wohl äußerst funktionale, problemlose, unter Züchtern gefragte Kühe ins Haus stehen.“ Das Warten auf die Barbie-Bullen wird nicht mehr lange dauern, denn Barbies erster Sohn, der Champion-Sohn Regancrest Chilton, hat inzwischen melkende Töchter und ist jetzt zwecks Spermproduktion wieder bei Select. Chilton war ein Supersampler, und nächstes Jahr um diese Zeit dürfte er bereits Hunderte von Töchtern im Zuchtwert haben. Wird Barbie in die Fußstapfen Dellias treten und die nächste Superstar-Zuchtkuh aus der Regancrest-Herde werden? ●



DOUG SAVAGE